

# Cynllun Dysgu o Bell Sir Gâr

Gwybodaeth i rieni / gofalwyr i  
gefnogi iechyd a llesiant plant a  
dysgu gartref



 01267 234567

 ECScyfathrebu@sirgar.gov.uk

 twitter.com/CarmsCouncil

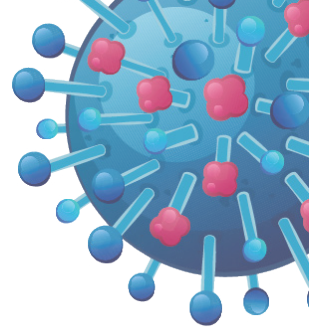
 facebook.com/carmarthenshirecc

[sirgar.llyw.cymru](http://sirgar.llyw.cymru)

Cyngor **Sir Gâr**  
**Carmarthenshire**  
County Council



# Mae'r coronafeirws (COVID-19) wedi cael effaith fawr ar ein bywydau bob dydd ac rydym wedi gorfod gwneud nifer o newidiadau i sicrhau bod ein teuluoedd yn cadw'n ddiogel.



Gan fod ysgolion ar gau, mae'n bwysig ein bod yn gofalu am iechyd a llesiant ein plant ac yn eu helpu i ddysgu mewn ffordd wahanol.

Mae eich ysgol a'ch athrawon yn rhoi cymorth i chi i gefnogi dysgu eich plant y tu allan i'r ysgol a byddant yn parhau i ddarparu'r lefel gywir o ddysgu a chymorth sydd ei hangen arnoch.

Gall hyn fod drwy weithgareddau ar-lein, ond mae hefyd nifer o ffyrdd eraill y gall eich plant ddysgu.

Mae hefyd yn bwysig cadw'n gorfforol egniol; yn ogystal â bod yn dda i gadw'n heini, mae'n dda i gadw ein meddyliau'n iach hefyd.

## Gallwn eich sicrhau nad ydym yn disgwyl i chi addysgu eich plant gartref yn ystod y cyfnod hwn - ni allwch gyflawni rôl yr athro/athrawes na darparu diwrnod ysgol yn eich cartref eich hun:

- Eich rôl chi yw bod yn rhiant - i ddarparu amgylchedd diogel ac iach i'ch plant lle gallant weithio ar yr hyn y mae eu hathrawon yn ei anfon atynt
- Gallwch helpu eich plant i ddysgu drwy fod yn bresennol a thrwy roi anogaeth iddynt; nid oes angen i chi fod yn diwtoriaid cartref
- Nid oes disgwyl i chi gynnig y diwrnod ysgol arferol; rhowch gymorth ac arweiniad i'ch plant fel y bo'n briodol yn ystod y dydd.
- Dylech gael eich arwain gan yr hyn y mae'r ysgol yn ei osod ar gyfer eich plentyn. Bydd athrawon yn sicrhau bod y tasgau a osodir yn addas i oed a gallu'r plentyn, ac o fewn terfynau amser rhesymol
- Gadewch i'ch plant wneud pethau ar eu pennau eu hunain hefyd – anogwch nhw i fod yn annibynnol, yn enwedig wrth iddyn nhw fynd yn hŷn, megis rhan uchaf yr ysgol gynradd ac ysgol uwchradd
- Chi sy'n adnabod eich plant orau ac yn gwybod faint o amser a chymorth sydd ei angen arnynt
- Siaradwch gyda'ch plentyn am y gwaith mae wedi bod yn ei wneud a dangoswch ddiddordeb yn yr hyn mae wedi bod yn ei ddysgu
- Nid ar-lein yw'r unig ffordd o ddysgu - mae llawer o bethau y gall eich plant eu gwneud yn y tŷ a'r ardd a fydd yn eu helpu i ddysgu - gan gynnwys llyfrau, darlunio, gweithgareddau creadigol eraill, coginio, garddio, teledu a radio
- Nid oes angen i bob dydd fod yr un peth - gwnewch i ddysgu o bell weithio i chi
- Cofiwch fod eich bod yn dysgu drwy'r amser, a dim ond rhan o hynny yw bod yn yr ysgol.
- Yr unig beth a ofynnwn yw eich bod yn dilyn eich greddf ac yn cefnogi eich plant orau y gallwch

# Cynllun Dysgu o Bell Sir Gâr

Rydym wedi bod yn gweithio'n agos gyda Llywodraeth Cymru, ESTYN, ein partneriaid rhanbarthol, penaethiaid a staff ysgolion i ddatblygu'r ffordd newydd hon o ddysgu.

Rydym wedi llunio Cynllun Dysgu o Bell Sir Gâr sy'n nodi'r ffordd ymlaen ar gyfer dysgu yn Sir Gaerfyrddin yn ystod y coronafeirws. Rydym am liniaru effaith cau ysgolion ar ein plant a'n pobl ifanc gymaint â phosibl fel y gallant ddal i fyny yn gyflym pan fydd ein hysgolion yn ailagor.

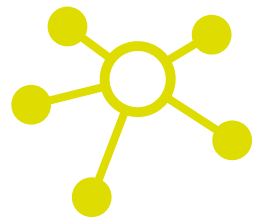
## Mae'r cynllun yn cynnwys:

### Cwricwlwm / addysgu a dysgu

Mae archwiliad o'r hyn sydd eisoes wedi'i gyflawni mewn ysgolion hyd at ddiwedd gwyliau'r Pasg yn cael ei gynnal, yn ogystal ag adolygiad o waith sydd wedi'i gynllunio ymlaen llaw cyn Gŵyl Banc y Gwanwyn (y Sulgwyn). Gwneir hyn er mwyn sicrhau ei fod yn gyson â gofynion cwricwlwm y cynllun Parhad Dysgu cenedlaethol.

### Cysylltedd

Mae'n bwysig ein bod yn sicrhau bod pob disgybl yn gallu parhau i ddysgu drwy gael mynediad i gyfrifiadur / gliniadur / llechen, ynghyd â'r feddalwedd a'r cysylltedd perthnasol. Bydd archwiliad o ddysgwyr sy'n cael anhawster o ran cael mynediad i ddysgu yn cael ei gynnal a bydd cynlluniau'n cael eu rhoi ar waith i liniaru unrhyw broblemau, er enghraifft, drwy wella mynediad digidol lle y bo'n briodol neu drwy gynnig dewis arall megis copïau papur.



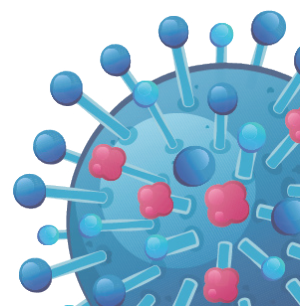
### Staffio

Mae angen i ni sicrhau bod athrawon a chynorthwyrwyr addysgu wedi ymrwmo i'r Cynllun Dysgu o Bell Sir Gâr drwy baratoi deunyddiau dysgu priodol, monitro gwaith a rhoi adborth i ddisgyblion yn ogystal ag adolygu'n barhaus yr hyn sydd ar waith. Bydd hyn yn cael ei wneud yn bennaf drwy raglen dysgu o bell ar-lein a bydd yn helpu i ddatblygu sgiliau addysgu digidol gan ddefnyddio amrywiaeth o ddulliau.



### Rhannu a chydweithio

Mae'n bwysig bod ysgolion yn gweithio gyda'i gilydd i greu adnoddau dysgu addas, yn ogystal â rhannu adnoddau perthnasol ac arferion da â'i gilydd.



## Llesiant

Mae llesiant y plant a'r staff yn flaenoriaeth allweddol. Bydd ysgolion yn gofyn i ddysgwyr a'u teuluoedd sut maent yn teimlo yn rheolaidd, yn enwedig disgyblion sydd ag anghenion dysgu ychwanegol, plant agored i niwed a grwpiau sy'n fwy anodd eu cyrraedd.

## Cyfathrebu

Mae cyfathrebu effeithiol yn bwysig, a bydd ysgolion / athrawon yn cadw mewn cysylltiad rheolaidd â theuluoedd yn ystod y cyfnod hwn.

## Cyngor / cymorth pellach

Os oes gennych unrhyw broblemau neu bryderon mewn perthynas â dysgu parhaus eich plant, eich ysgol a'ch athrawon yw eich pwynt cyswllt cyntaf o hyd. Bydd eich pennaeth yn gallu rhoi adborth i ni ac os oes angen unrhyw gymorth ychwanegol arnoch, gallwn ymchwilio i'r mater.

Byddem yn annog rhieni i gadw mewn cysylltiad â'u hysgolion, rhoi gwybod iddynt sut hwyl yr ydych yn ei gael ac anfon rhai lluniau hefyd.

Hoffwn ddiolch i chi hefyd am eich cefnogaeth a'ch cydweithrediad ar yr adeg hon, rydym yn gwybod nad yw'n hawdd yn enwedig pan ydych yn gweithio neu'n gorfod gofalu am eraill hefyd.

## Llywodraeth Cymru - Cadw'n Ddiogel, Dal ati i Ddysgu

Mae Llywodraeth Cymru wedi cyhoeddi gwybodaeth am ei chynllun Cadw'n Ddiogel, Dal ati i Ddysgu: Parhad Dysgu ar ei [gwefan](#). Mae hyn yn cynnwys arweiniad a chynghor pellach i rieni yn ystod y pandemig coronafeirws.

## Arweinyddiaeth a Rheolaeth

Mae arweinyddiaeth a rheolaeth effeithiol yn hanfodol i gyflawni'r cynllun hwn, yn ogystal â sicrhau bod ysgolion yn parhau i weithredu yn ystod y cyfnod hwn ac ar gyfer yr adeg pan fydd ysgolion yn ailagor.



Mae rhai o'r tasgau hyn wedi'u cwblhau, mae eraill ar y gweill neu ar waith.

## Cymorth dysgu o bell

Mae cymorth dysgu o bell ar [Hwb](#) yn cynnwys amrywiaeth o offer ac adnoddau i'ch helpu chi gyda gweithgareddau dysgu yn ogystal â dolenni cyswllt i gael cyngor ar iechyd a llesiant.

Mae'n addas i'w ddefnyddio o oed meithrin ymlaen. Bydd eich plentyn wedi cael manylion mewngofnodi ac wedi dysgu sut i'w ddefnyddio yn yr ysgol. Os oes gennych blant ifanc, byddwch wedi derbyn manylion mewngofnodi a gwybodaeth am sut i gael mynediad i [Hwb](#) gartref.

Mae nifer o [fideos cymorth](#) wedi cael eu datblygu hefyd i helpu rhieni i ddefnyddio Hwb, gan gynnwys sut mae mynd ati i fewngofnodi a sut i ddefnyddio'r ystod o offer dysgu o bell sydd ar gael.

